

El tiempo gastado

CORALIE LE CLEC'H

El Museo de las Artes de la Universidad de Guadalajara abre sus puertas a Europa con la exposición *Lonas, cauchos y dibujos*, de la artista francesa Evelyn Ortlieb.

Compuesta de varias obras más o menos recientes, la muestra revela un universo estético en que se juega con los materiales y el rigor de las estructuras. Ortlieb emparenta sus creaciones con las del movimiento italiano del *arte povera*. En el trabajo de la francesa, el lienzo del pintor se convierte en toldo, la arcilla del escultor en caucho o plomo, y la paleta de colores presenta pigmentos formados con restos de tierra, talco, óxido y cenizas.

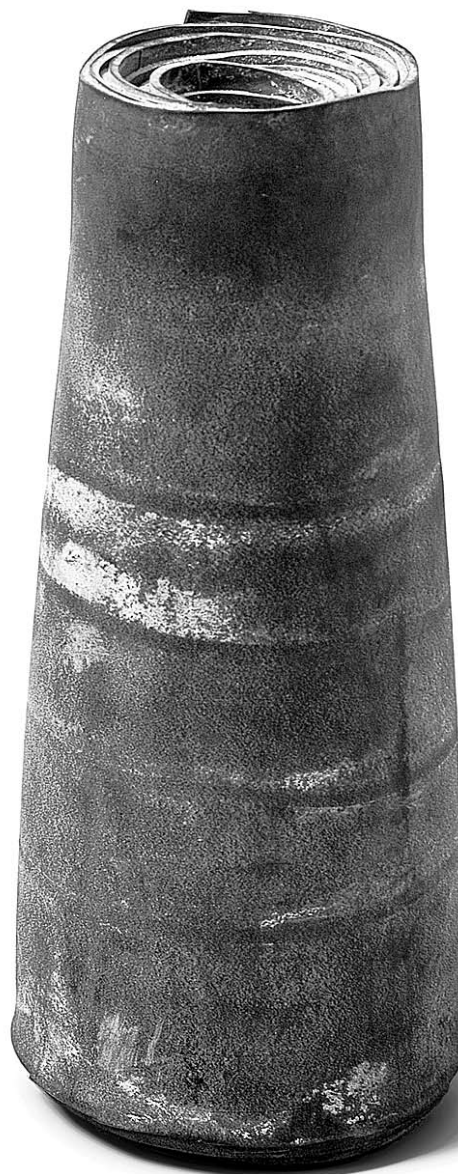
Eligiendo su materia prima en tiraderos o depósitos, la artista ofrece una segunda vida a esos objetos de la era industrial, abandonados por su carácter intercambiable. Cámaras de aire de bicicletas y llantas se tuercen, se estiran, se enrollan, para adquirir la apariencia de material "noble" cuyas vidas anteriores fueron borradas. Los toldos están acuñados de marcas y cifras que testimonian también las huellas de su temporalidad.

Si las superficies de los materiales que nos rodean sufren el peso de los años, el tiempo se detendrá hasta el 13 de abril en el Museo de las Artes para descubrir la obra de Ortlieb. *

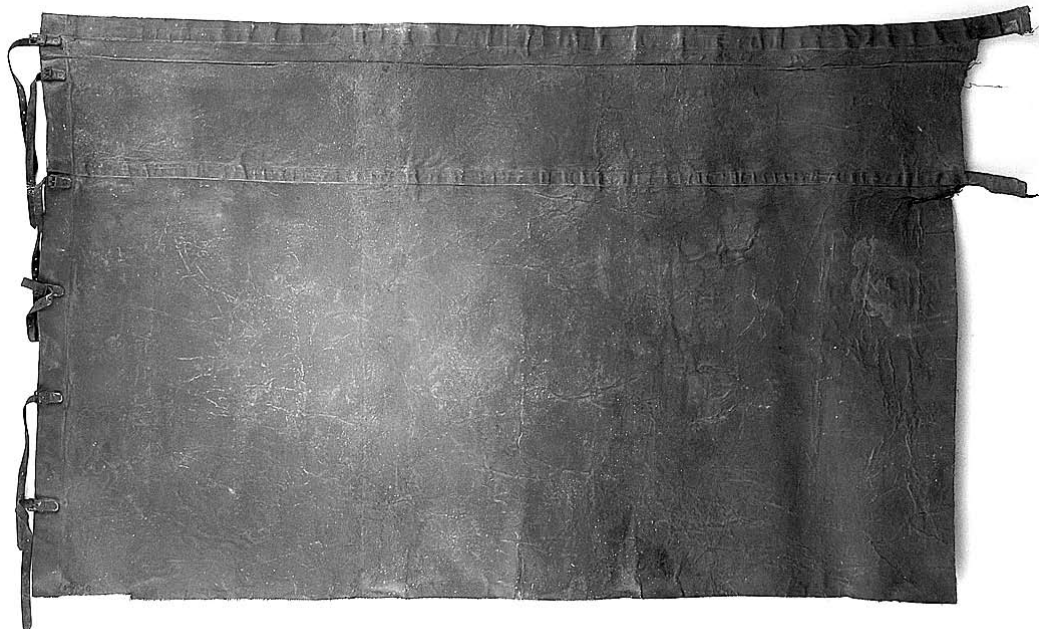
exposición



▲ Caucho enrollado, huellas de oxidación con alambre metálico.



▲ Caucho enrollado, huellas blancas.



▲ Lona gris oscuro. Técnica mixta.